



УПРАВЛЕНИЕ ПО ДЕЛАМ ГРАЖДАНСКОЙ ОБОРОНЫ И
ЧРЕЗВЫЧАЙНЫМ СИТУАЦИЯМ ГОРОДА ИВАНОВО

ОТДЕЛ НАДЗОРНОЙ ДЕЯТЕЛЬНОСТИ
ПО ГОРОДСКОМУ ОКРУГУ ИВАНОВО



Уважаемые жители и гости г. Иваново!

Если Вы хотите сохранить от пожара свою собственную жизнь, жизнь близких вам людей, годами нажитое имущество, то лишь соблюдение правил пожарной безопасности позволит сделать это!

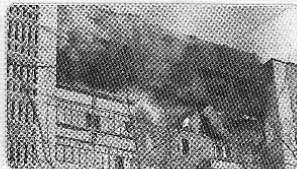
Значительная часть людей с необъяснимым легкомыслием считает, что пожар в их доме произойти не может. Тем не менее, следует уяснить, что **ПОЖАР — РОКОВОЕ ЯВЛЕНИЕ**, а не слепая случайность, а результат прямого действия или бездействия человека.

Анализ показывает, большинство пожаров происходит от неосторожного (небрежного) обращения с огнем, неспания или несоблюдения элементарных правил пожарной безопасности при пользовании отопительными или обогревательными приборами, от неправильного монтажа и эксплуатации электрических сетей и электрооборудования, а так же от палости детей и подростков. Кроме того, в последнее время из-за увеличения количества легковых автомобилей и отсутствия необходимого количества охраняемых стоянок резко **УВЕЛИЧИЛОСЬ КОЛИЧЕСТВО ПОДЖОГОВ АВТОТРАНСПОРТНЫХ СРЕДСТВ**, расположенных на неохраняемых территориях преимущественно во дворах жилой застройки областного центра.



ТРЕБОВАНИЯ К ЗДАНИЯМ ДЛЯ ПРОЖИВАНИЯ ЛЮДЕЙ

В квартирах, жилых комнатах общежитий и номерах гостиниц **ЗАПРЕЩАЕТСЯ** устраивать производственные и складские помещения для размещения и хранения взрывоопасных, пожаровзрывоопасных и пожароопасных веществ и материалов, изменять их функциональное назначение, в том числе при сдаче в аренду, за исключением случаев, предусмотренных нормативными правовыми актами и нормативными документами по пожарной безопасности.



ЗАПРЕЩАЕТСЯ хранение баллонов с горючими газами в индивидуальных жилых домах, квартирах и жилых комнатах, а также на кухнях, путях эвакуации, лестничных клетках, в цокольных этажах, в подвальных и чердачных помещениях, на балконах и лоджиях.

ГАЗОВЫЕ БАЛЛОНЫ ДЛЯ БЫТОВЫХ ГАЗОВЫХ ПРИБОРОВ (в том числе кухонных плит, водогрейных котлов, газовых колонок), за исключением 1 баллона объемом не более 5л, подключенного к газовой плите заводского изготовления, располагаются вне зданий в пристройках (шкафах или под кожухами, закрытыми верхней частью баллонов и редуктор) из негорючих материалов у глухого простенка стены на расстоянии не менее 5м от входов в здание, цокольные и подвальные этажи.

Пристройки и шкафы для газовых баллонов должны закрываться на замок и иметь жалюзи для проветривания, а также предупреждающие надписи «Опасно-Газ».

У входа в индивидуальные жилые дома, а также в помещениях зданий и сооружений, в которых применяются газовые баллоны, размещается предупре-

ждающий знак пожарной безопасности с надписью «ОГНЕОПАСНО. БАЛЛОНЫ С ГАЗОМ».

ПРИ ИСПОЛЬЗОВАНИИ БЫТОВЫХ ГАЗОВЫХ ПРИБОРОВ ЗАПРЕЩАЕТСЯ:

- эксплуатация бытовых газовых приборов при утечке газа;
- присоединение деталей газовой арматуры с помощью искрообразующего инструмента;
- проверка герметичности соединений с помощью источников открытого пламени, в том числе спичек, зажигалок, свечей.

В ЗДАНИЯХ ЗАПРЕЩАЕТСЯ:

а) хранить и применять на чердаках, в подвалах и цокольных этажах легковоспламеняющиеся и горючие жидкости, порошок, взрывчатые вещества, пиротехнические изделия, баллоны с горючими газами, товары в аэрозольной упаковке, целлулоид и другие пожаровзрывоопасные вещества и материалы, кроме случаев, предусмотренных иными нормативными документами по пожарной безопасности;

б) использовать чердаки, технические этажи, вентиляционные камеры и другие технические помещения для организации производственных участков, мастерских, а также для хранения продукции, оборудования, мебели и других предметов;

в) снимать предусмотренные проектной документацией двери эвакуационных выходов из поэтажных коридоров, холлов, фойе, тамбуров и лестничных клеток, другие двери, препятствующие распространению опасных факторов пожара на путях эвакуации;

г) производить изменение объемно-планировочных решений и размещение инженерных коммуникаций и оборудования, в результате которых ограничивается доступ к огнетушителям, пожарным кранам и другим системам обеспечения пожарной безопасности или уменьшается зона действия автоматических систем противопожарной защиты;

д) загромождать мебелью, оборудованием и другими предметами двери, люки на балконах и лоджиях, переходы в смежные секции и выходы на наружные эвакуационные лестницы, демонтировать межбалконные лестницы, заваривать и загромождать люки на балконах и лоджиях квартир;

е) проводить уборку помещений и стирку одежды с применением бензина, керосина и других легковоспламеняющихся и горючих жидкостей, а также производить отопление замерзших труб паяльными лампами и другими способами с применением открытого огня;

ж) остеклять балконы, лоджии и галереи, ведущие к незадымляемым лестничным клеткам;

з) устраивать в лестничных клетках и поэтажных коридорах кладовые и другие подсобные помещения, а также хранить под лестничными маршами и на лестничных площадках вещи, мебель и другие горючие материалы;



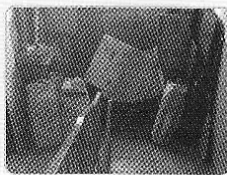
и) устанавливать в лестничных клетках внешние блоки кондиционеров.

Запоры на дверях эвакуационных выходов должны обеспечивать возможность их свободного открывания изнутри без ключа.

ПРИ ЭКСПЛУАТАЦИИ ЭВАКУАЦИОННЫХ ПУТЕЙ, ЭВАКУАЦИОННЫХ И АВАРИЙНЫХ ВЫХОДОВ ЗАПРЕЩАЕТСЯ:

а) устраивать пороги на путях эвакуации (за исключением порогов в дверных проемах), раздвижные и подъемно-опускные двери и ворота, вращающиеся двери и турникеты, а также другие устройства, препятствующие свободной эвакуации людей;

б) загромождать эвакуационные пути и выходы различными материалами, изделиями, оборудованием, производственными отходами, мусором и другими предметами, а также блокировать двери эвакуационных выходов;



в) устраивать в тамбурах выходов сушилки и вешалки для одежды, гардеробы, а также хранить (в том числе временно) инвентарь и материалы;

г) фиксировать samozакрывающиеся двери лестничных клеток, коридоров, холлов и тамбуров в открытом положении (если для этих целей

не используются устройства, автоматически срабатывающие при пожаре), а также снимать их;

д) закрывать жалюзи или остеклять переходы воздушных зон в незадымляемых лестничных клетках;

е) замесить армированное стекло обычным в остеклении дверей и фрамуг.

Запрещается прокладка и эксплуатация воздушных линий электропередачи над горючими кровлями, навесами, а также открытыми складами горючих веществ, материалов и изделий.

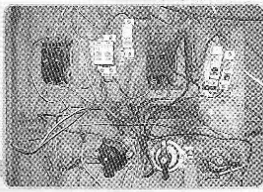
ЗАПРЕЩАЕТСЯ:

а) эксплуатировать электропровода и кабели с видимыми нарушениями изоляции;

б) пользоваться розетками, рубильниками, другими электроустановочными изделиями с повреждениями;

в) обертывать электролампы и светильники бумагой, тканью и другими горючими материалами, а также эксплуатировать светильники со снятыми колпачками (рассеивателями), предусмотренными конструкцией светильника;

г) пользоваться электроутюгами, электроплитками, электрочайниками и другими электронагревательными приборами, не имеющими устройств тепловой защиты, а также при отсутствии или неисправности терморегуляторов, предусмотренных конструкцией;



д) применять нестандартные (самодельные) электронагревательные приборы;

е) оставлять без присмотра включенными в электрическую сеть электронагревательные приборы, а также другие бытовые электроприборы, в том числе находящиеся в режиме ожидания; за исключением электроприборов, которые могут и (или) должны находиться в круглосуточном режиме работы в соответствии с инструкцией завода-изготовителя;

ж) размещать (складировать) в электрощитовых (у электрощитов), у электродвигателей и пусковой аппаратуры горючие вещества и материалы;

з) использовать временную электропроводку, а также удлинители для питания электроприборов, не предназначенных для проведения аварийных и других временных работ.

ЕСЛИ ПОЖАР В ПОДЪЕЗДЕ:

• Не выходите в подъезд, поскольку дым очень токсичен.

• Позвоните «01». Телефоны сотовых операторов: МТС, МЕГАФОН, БИЛАЙН — 112, SMARTS — 012.

• Чрезвычайно опасно спускаться вниз по веревкам, простыням и водосточным трубам. И тем более не следует прыгать из окон.

• Уплотните свою входную дверь мокрой тканью, чтобы в квартиру не проникал дым.

• Самое безопасное место — на балконе или возле окна. К тому же здесь пожарные найдут вас прежде всего, только оденьтесь потеплее, если на улице холодно и закройте за собой балконную дверь.

• Если вы случайно оказались в задымленном подъезде: двигайтесь к выходу, держась за стены (перила нередко ведут в тупик).

• При этом как можно дольше задержите дыхание, а еще лучше — закройте нос и рот шарфом или платком.

• Ни в коем случае не пользуйтесь лифтом — его в любое время могут отключить.

• И поскольку огонь и дым распространяются именно снизу вверх, особенно осторожными должны быть жители верхних этажей.

С мерами безопасности, изложенными в памятке Управления по делам ГО и ЧС г. Иваново ознакомлен (а, ы):

№ п/п	Дата проведения	Фамилия и инициалы инструктируемого	Адрес места жительства (адрес места работы) инструктируемого	Подпись инструктируемых
1.				
2.				
3.				
4.				
5.				
6.				
7.				
8.				
9.				

Инструктаж провёл:

(должность, фамилия и инициалы проводящего инструктаж)

**Единый телефон пожарных и спасателей – 01
МТС, Билайн, Мегафон – 112**